

můj dům

ZÍSKEJTE
ZDARMA CD
NÁVRH DOMU
3D
— KUPON
A PODMÍNKY
NA STR. 15

BYDLENÍ | ZAHRADA | STAVBA
www.dumabyt.cz



NETRADIČNÍ STAVEBNÍ MATERIÁLY

ROSTOUCÍ CENY PALIV A ENERGIÍ, TENČÍCÍ SE ZÁSOKY TRADIČNÍCH SUROVIN – TO VŠE ZÁSADNĚ MĚNÍ TRENDY VE STAVEBNICTVÍ

- Co s podmáčeným pozemkem?
- Jak se bránit před zloději?
- Jakou zvolit podlahu?
- „Venčíte“ pokojové rostliny?



ŠEST NÁVŠTĚV VE VYBRANÝCH NOVOSTAVBÁCH RODINNÝCH DOMŮ, POSTAVENÝCH PODLE INDIVIDUÁLNÍCH I TYPOVÝCH PROJEKTŮ

Majitel se sám dlouhá léta zabývá výstavbou nízkoenergetických rodinných domů, a protože pověstná role „kovářovy kobylky“ mu rozhodně není vlastní, rozhodl se vybudovat moderní komfortní bydlení i pro vlastní rodinu. „Postavil jsem desítky členitých domů se sedlovými střechami, než se mi zalíbil jednoduchý styl a funkcionalismus,“ světil se nám se změnou vkusu. „Kromě moderního designu mě také začaly zajímat moderní technologie zaměřené na úspory energie. Mám zkušenosti s výstavbou nízkoenergetických domů a rozhodl jsem se posunout laťku ještě dál, k výstavbě v pasivním standardu.“

Úspornost – alfa a omega architektury

Tvar i dispozice vycházejí ze zásad pasivní výstavby. V obdélníkovém půdoryse, jehož podélná osa směřuje od východu k západu, zaujímají obytné prostory jižní část, zatímco k severní fasádě přiléhají energeticky méně náročné obslužné prostory a zázemí (vstup, šatna, technická místnost, schodiště, koupelny a WC). V přízemí tvoří jižní polovinu domu společná obytná část, vedle

ploch. Zatímco na chladné severní fasádě se s nimi výrazně šetřilo, jižní a západní stranu prosvětluje řada francouzských oken. Jejich velikosti a umístění nejsou dílem náhody či otázkou výtvarné kompozice, poměr zděných a prosklených ploch projektant přesně vyvážil tak, aby interiéru nechybělo světlo, v zimě nedocházelo ke zbytečným tepelným ztrátám a v létě k přílišnému přehřívání obytných místností. Tomu zabraňují i venkovními hliníkovými lamelami.

Vlastní know-how pro beton

Pasivní domy se u nás v naprosté většině případů realizují jako dřevostavby nebo zděné stavby. Jedna z podmínek pasivního domu je akumulace zdiva, proto byl zvolen systém betonového stěnového skeletu se ztraceným bedněním. „Betonová monolitická konstrukce udržuje v interiéru po celý rok stabilní teplotu,“ zdůvodňuje majitel své rozhodnutí.

„Technické řešení včetně volby materiálů a provedení různých detailů jsme s projektanty ověřovali přesnými výpočty, vždy jsme pečlivě vážili mezi užitnou hodnotou a cenou.“

Obvodové stěny a podlahy jsou izolovány 40 cm silnou vrstvou polystyrenu. Aby byly zajištěny parametry pasivního domu, zejména vzduchotěsnost obvodového pláště, bylo třeba pečlivě promyslet řešení tepelných mostů, veškerých konstrukčních spojů, prostupů instalací a také upevnění u nás neobvykle silné tepelné izolace na fasádu. Předokenní žaluzie spočívají na atypické samonosné konstrukci kotvené do země, aby obvodový plášť nebyl ničím narušen. Nezbytnou součástí „výbavy“ pasivního domu je teplovzdušné vytápění s rekuperací. Rozvod vzduchotechnického potrubí se ukrývá v podlaze ložnic, ve 400 mm vysoké izolační vrstvě, rekuperátor je umístěn v technické místnosti. Jako zdroj energie (na dohřívání, nebo v létě k chlazení) dům využívá vzduchové tepelné čerpadlo, instalované na zahradě.

V obytných místnostech jsou připraveny rozvody pro elektrické přímotopy, protože plyn není v místě dostupný. Jejich instalaci majitelé zvaží až po vyhodnocení průběhu několika topných sezon a teprve pak se rozhodnou pro optimální řešení. ■



NOVÁ ČTVRŤ NA OKRAJI MALÉHO MĚSTA V POSÁZAVÍ, V OBLÍBENÉ REKREAČNÍ OBLASTI KOUSEK OD PRAHY, NABÍZÍ SVÝM OBYVATELŮM KRÁSNE PROSTŘEDÍ S ROMANTICKOU ATMOSFÉROU. NOVOSTAVBA VYUŽÍVAJÍCÍ NEJMODERNĚJŠÍ STAVEBNÍ TECHNOLOGIE MÁ ALE DALEKO DO HONOSNOSTI PRVOREPUBLIKOVÝCH VIL ČI ZDOBNOSTI PODNIKATELSKÉHO BAROKA.



Jižní průčelí: Ložnicové podlaží je odlišeno horizontálním obložení z finské borovice. Na francouzské dveře z obytných pokojů navazuje zpevněná plocha, do níž je zapuště



Terasu na jihozápadním nároží lemuje subtilní zábradlí z nerezových trubek, přecházející ve zvýšenou zděnou

Text: Jitka Pálková | Foto: Lubomír Fuxa

Dům v pasivním designu

sebe jsou tu v jedné linii přehledně uspořádány kuchyně, jídelna a sezení, v patře na jižní stranu směřují ložnice. Vzhledem k menší půdorysné ploše zbývá v patře místo na velkou slunnou rohovou střešní terasu, na které je střešní zahrada s výhledem na řeku. O tom, že tu majitelé chtějí zapustit kořeny natrvalo, svědčí i místo na výtah vedle schodiště (takováto předvídatá rezerva „na stará kolena“ se v nových domech objevuje jen málokdy).

Pasivní koncept se projevuje i ve vnějším vzhledu domu, v pevně sevřeném kompaktním tvaru s plochou střechou a velmi promyšleným rozvrhu prosklených



- 1 | Celý obytný prostor v přízemí pokrývá dubová plovoucí podlaha. Zákoutí se sezením je dekorováno tapetou a barevným nátěrem stěny
- 2, 4 | Kuchyňská linka byla vyrobena na zakázku, povrch tvoří dýha wengé a lakované MDF desky. Od jídelní zóny ji odděluje sestava barového pultu s oboustranně zabudovanými úložnými prostory
- 3 | Jídelnu ozvláštňuje velká nika v kontrastně zbarvené stěně, zvýrazněná obrazem a dekorativními předměty. Ve stropě je vidět mřížka vzduchotechnického potrubí. Kruhový sloup v pozadí vlevo nahrazuje nosnou stěnu a uvolňuje obývací prostor
- 5 | Vestavěný nábytek v chodbě byl rovněž proveden v dýze wengé, dveře s obložkovými zárubními jsou z ořechu



Slovo majitele

Po roce bydlení v pasivním domě mohu zatím konstatovat pouze pozitiva. Díky akumulaci pláště a stropu jsou teplotní výkyvy minimální jak v létě, tak v zimě. Rychle jsme si na komfort bydlení zvykli – čistý vzduch, stálá nastavená teplota a bezhlučnost uvnitř domu. Připravené zásuvky na případné osazení přímotopu



v obývacím pokoji zatím nebyly potřeba a asi nikdy nebudou osazeny. Zatím nepoužíváme ani podlahové temperance v koupelnách a v chodbě u vchodu. Tepelné čerpadlo vzduch/vzduch pracuje naprosto bezchybně a vzhledem k jeho pořizovací ceně bych ho mohl příště opět doporučit. Při další výstavbě bych zvažoval stavbu obvodového pláště a příčky z vápenopískových tvárníc kalksandstein (menší pracnost při zachování všech nutných požadavků na nízkoenergetické a pasivní domy). Projekt nebyl úmyslně zcela absolutně podřízen kritériím na pasivní dům, bral v úvahu i požadavky na prostor a pocit příjemného bydlení.



6 | Z ložnice v patře vede dvoje francouzské dveře na terasu

7 | Design koupelny, komponovaný z elementů geometrických tvarů, koresponduje s architekturou domu, barevnost a materiál se zařizováním interiéru (dýha wengé, nerez a hliníkové doplňky, tlumivé barvy)

8 | Koupelna je barevně sladěna s ložnicí

9 | Sprcha v přízemí je bezbariérová a je vybavena panelem s masážními tryskami

Vyhraje návrh bytu od špičkových designérů

Chcete bydlet lépe?

Přijďte si do ČSOB pro peníze na bydlení a každý týden až do konce června můžete vyhrát návrh interiéru od designérů pořadu Jak se staví sen!

Více informací o soutěži naleznete na www.csob.cz/bydleni.



www.csob.cz

Člen skupiny KBC

Infolinka 800 300 300

Soutěž



Půjčujeme na bydlení

AUTOŘI

ING. ARCH. ZDENĚK OUŘEDNÍČEK
STAVEBNĚ ENERGETICKÉ ŘEŠENÍ:
PROF. ING. JAN TYWONIAK, CSC,
ČVUT PRAHA
VÝSTAVBA:
ING. EDUARD BABOR, BENEŠOV

KONTAKT

Ing. Eduard Babor
Erbenova 134/B, Benešov
tel.: 317 723 572, 603 466 919
www.babor.cz



Za hezkého počasí se dá stolovat na malé terase za francouzskými dveřmi z kuchyně, na zahradě je ještě další stíněné sezení

Beton se uplatnil nejen v konstrukci domu, ale i v plotě a vnějších zpevněných plochách

TECHNICKÉ ÚDAJE

Zastavěná plocha: 190 m²

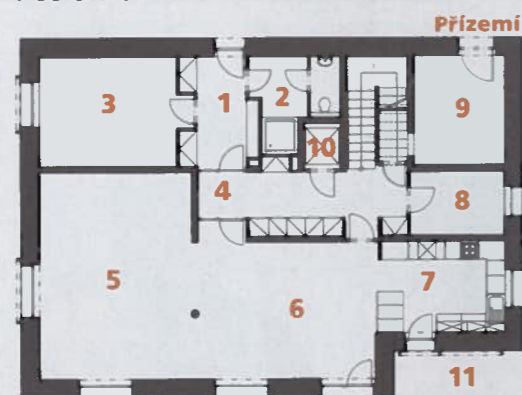
Užitná plocha: 240 m²

Konstrukce: monolitická železobetonová základová deska, obvodové zdivo betonové se ztraceným bedněním z vibrolisovaných betonových tvárnic (tloušťka 200 mm), vnější zateplení polystyren 400 mm, horní podlaží: 200 mm vibrolisované tvárnice, minerální vata, dřevěný obklad (finská borovice), stropy a schodiště monolitické železobetonové, plochá střecha s izolační vrstvou z minerální vlny 400 mm

Výplně otvorů: okna dřevěná pro pasivní domy (Internorm) s izolačními trojskly, koeficient prostupu tepla $U = 0,68 \text{ W/m}^2\text{K}$, automatické hliníkové předokenní žaluzie (Systra), dveře vnitřní dýhované do obložkových zárubní, dubová podlaha (Unomarket, Benešov)

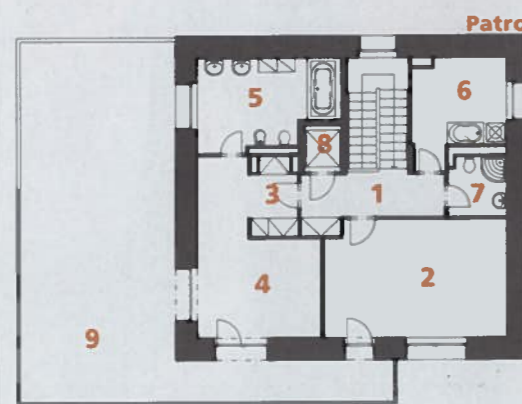
Vytápění: teplovzdušné s rekuperací, zdroj energie tepelné čerpadlo systém vzduch/vzduch. Připraveno připojení pro přídavné elektrické přímotopy, v koupelnách podlahová elektrická temperance (Neptun, Benešov)
Spotřeba energie 17 kW/m² za rok, průkaz energetické náročnosti budovy: třída A – velmi úsporná

PŮDORYSY



Přízemí

- 1 zádveří
- 2 koupelna + WC
- 3 pracovna
- 4 chodba
- 5 sezení
- 6 jídelna
- 7 kuchyň
- 8 sklad
- 9 technická místnost
- 10 výtah
- 11 terasa



Patro

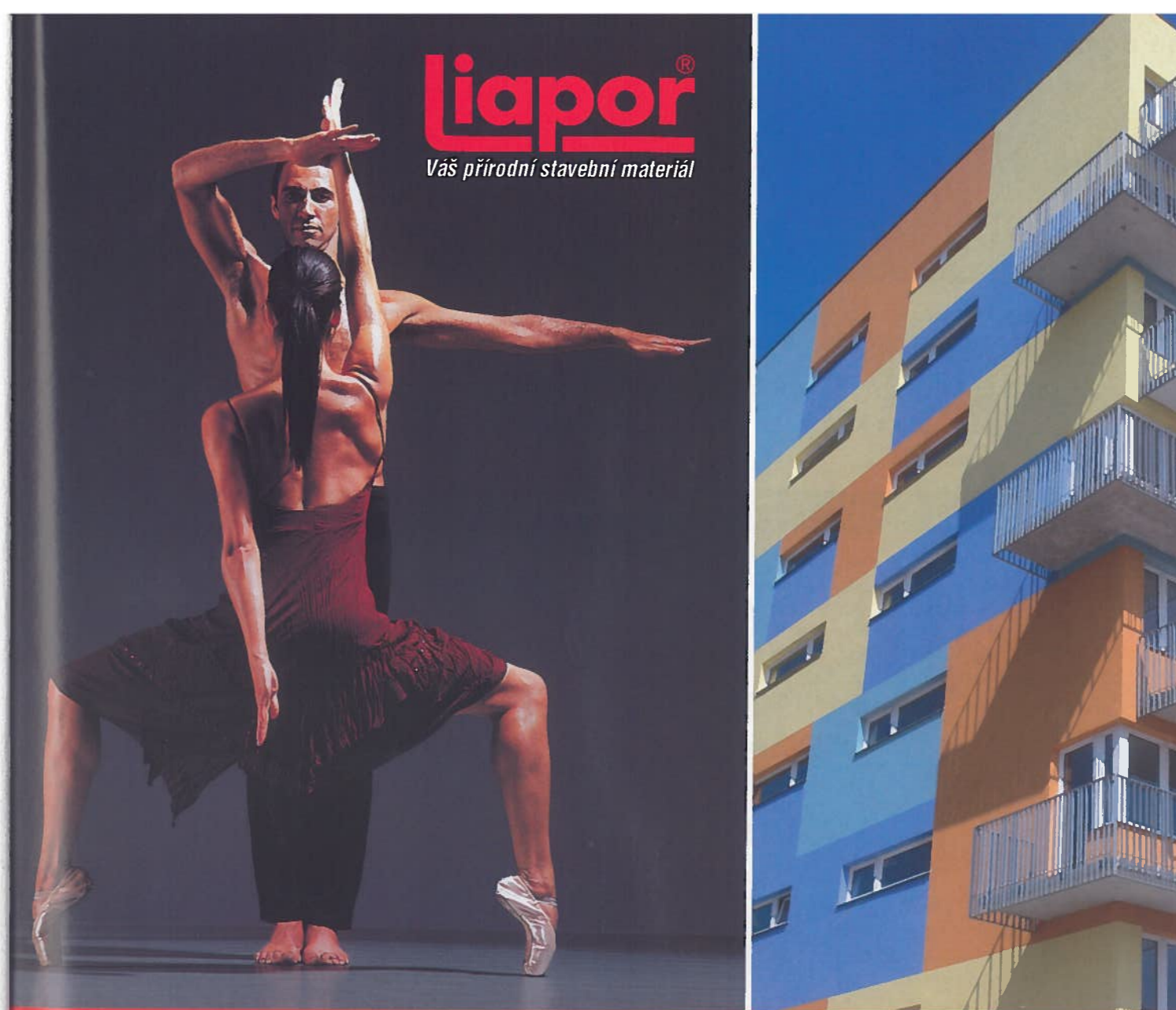
- 1 chodba
- 2 ložnice
- 3 šatna
- 4 ložnice
- 5 koupelna + WC
- 6 prádelna, sušárna
- 7 koupelna + WC
- 8 výtah
- 9 terasa

NÁŠ TIP

Zajímají vás zkušenosti druhých čtenářů se stavbou rodinného domu? Sledujte REALITY SHOW: STAVÍME DŮM na www.dumabyt.cz

Liapor®

Váš přírodní stavební materiál



AVŠTIVTE NÁS NA STAVEBNÍM VELETRHU IBF BRNO 21.4. - 25.4.2009 V PAVILONU A2, EXPOZICE č. 10 NEBO EDEN 3000 DŮM č. 14 (

ZDICÍ SYSTÉM LIAPOR

SMYSL PRO přesnost ...

EXTRÉMNÍ TICHŮ A TEPLŮ

- výborná tepelná izolace
- zvuková pohoda 24 hodin denně
- správné vnitřní klima v každém ročním období

Kalibrované zdivo Liapor pro přesné zdění

- vyšší produktivita zdění
- úspora zdicí malty = zdění na tenkou zdicí maltu 2 mm
- zásadní snížení vlhkosti ve zdivu

Lias Vintířov, lehký stavební materiál, k.s.
357 44 Vintířov, tel.: +420 352 324 444
fax: +420 352 324 499
e-mail: info@liapor.cz

www.liapor.cz