



Kuchyně je otevřená do jídelny a obývacího pokoje a i to je důvod, proč jsou spotřebiče elegantně ukryty ve skříňkách vyrobených na míru. Součástí je i bar s vlnotělkou. Plynují přechod do jídelny a obývací části zajišťuje i dřevěná podlaha

tohle není úplně něco, v čem bych byl zbehlý. Jezdila se mnou po showroomech a společně jsme vybírali zařízení tak, aby bylo stylové čisté a barevně ladilo. Mám rád jednoduchý styl, přírodní barvy a materiály. Používali jsme tedy hodně dřeva, kámen a přírodní barvy. Líbí se mi otevřený vzdušný prostor, proto je i obývací pokoj spojený s kuchyní a jídelnou.

Pani Lacová mi předkládala svoje návrhy, někdy jsme něco upravovali, ale většinou jsem s jejím řešením souhlasil a myslím, že měla hodně volnou ruku ve výběru.

Otevřenost obývacího prostoru i ohromný jídelní stůl napovídají, že máte rád společnost. Je to tak?

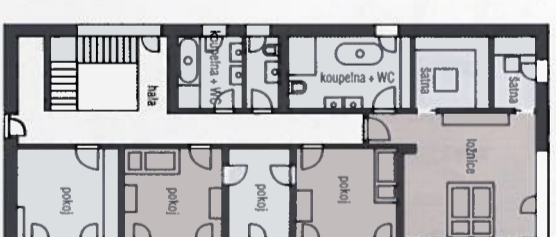
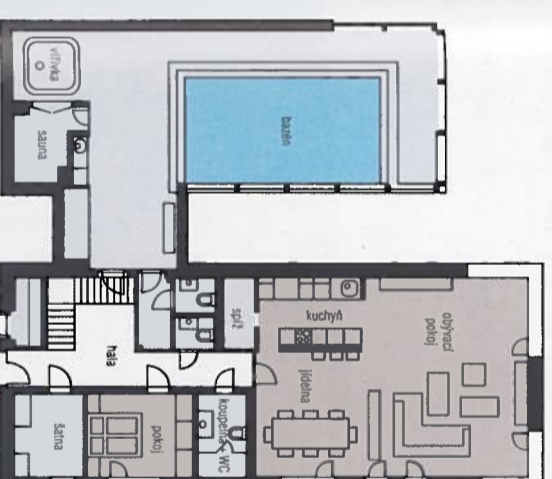
Ano, dokonce jsem si na zahradu pořídil party domek, kam si zvu na pivo kamarády. Jídelní stůl jsem opravdu chtěl velký, ne že bych měl někdy třeba šest dětí, ale mám rád, když se sejdem s rodiči, bráchou a jeho rodinou u dobré večere. Kamarádi se mi smějí, že jsem si postavil obrovský dům. On tak z ulice opravdu vypadá, ale když vejдете dovnitř,



Koupelna v patře kopíruje Radkův požadavek na přírodní barvy i materiály. Je dostatečně prostorná a má denní světlo. Obložení je imitací kamene StoneD Dorada a vybavena armaturami Hansgrohe a nábytkem vyrobeným na míru



Nad postelí v ložnici je obraz od ruského malíře Igora Melubichova zachycující Petrohrad – místo Radkova několikátého psobení. Opět se projevuje požadavek majitele na jednoduchoost a tlučené neutrální barvy



RODINNÉ DOMY NÁ

TECHNICKÉ ÚDAJE

Zastavěná plocha obyt. domu: 437,60 m²

Užitná plocha obyt. domu: 456,3 m²

Konstrukce: betonové základové pasy a základová deska, zdící systém Heluz, obvodové zdivo s vnějším zateplením tl. 160 mm (v přízemí Rockwool Aitrock, v patře EPS), přízemní provětrávaná fasáda s kamenným obložněním, pětiohračká omítka, stropy železobetonové, schodiště samonosné dřevěné, valbová střecha – dřevěný vazníkový krov

Vypně otvorů: okna dřevěná s izol. dvojskly – pevně zasklená a otevíravá, dveře atypické skleněné a dřevěné do oblož. zárubní

Vytápění: ústřední plynové, podlahové vytápění, solární kolektory pro ohřev TVV, řízené větrání s rekuperací tepla

Dům je navržen v energet. třídě C a kompletně řízen systémem inteligentní domácnosti.

AUTORI

Návrh: Ing. arch. Anna Lacová,

www.annalacova.cz

Projekt: www.projektyzeman.cz

Dodavatel: Ing. Eduard Baboř, www.babor.cz

PRŮMĚNĚTE SVÉ SNY V REALITY

www.reality.idnes.cz

reality IDNES.CZ



K domu patří i bazén s wellness. Je to v současné době častý trend, ale pro vás asi něco, co opravdu využíváte. Ano, vnitřní bazén byl jedním z mých požadavků. Nepotřeboval jsem venkovní bazén, na ten je tu dostatečně teplo pouze tři měsíce v roce, ale vnitřní bazén využívá opravdu denně. Naučil jsem se jít si po ránu zaplavat. Člověka to nastartuje a den je úplně jiný. *

