

## Řešení pro třetí tisíciletí



Obývací pokoj je propojen s exkluzivní kuchyní z olšového dřeva se zelenou mramorovou pracovní deskou. Předěl mezi sezením a přípravou jídla tvoří velké kominové těleso, do něhož ústí z jedné strany odkouření krbu a z druhé strany digestor.

Stavba se nachází v malé vesnici ve středních Čechách. Již na první pohled vynikne rukopis architekta, který navrhoval také první dům z pálených cihel. Řešení dispozice je racionální a úsporné, přesto má rodina na všechno dost místa.

Půdorys rovněž tvoří dvě křídla se zalamovanými stěnami v úhlu 135°. Pravou část zaujímá velký obývací pokoj s jídelnou a kuchyní, po levé straně je umístěna ložnice, pokoj pro návštěvy a sociální a technické zázemí. Položka v mřížném svahu přímo vybízel ke zřízení malého sklepa přístupného zvenku. Zbývající část podzemí zaujmá jednoduchý průlezný technický prostor, určený pro rozvody instalací, umístění dílny nebo ukládání věcí. Splní též účel jako klasičtý sklep, ale finanční náklady jsou mnohem nižší.

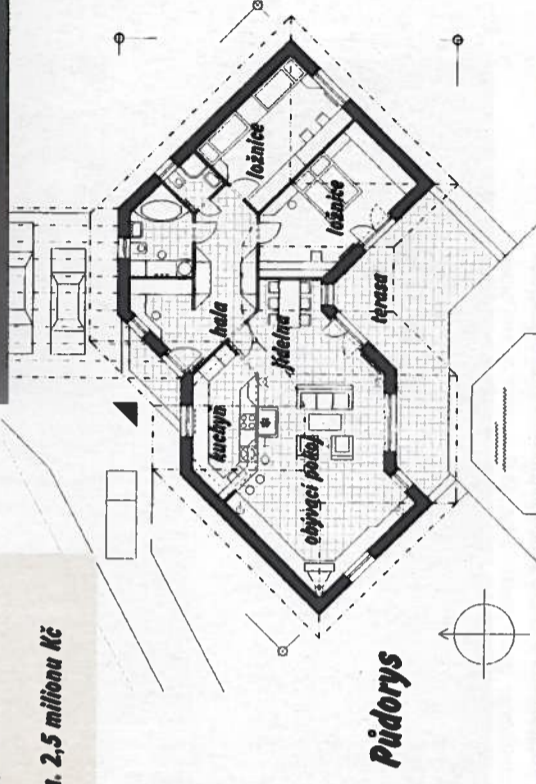
Dům je atypický především svou konstrukcí. Zastřešení dřevěnými příhradovými vazníky uvolňuje vnitřní prostor. Nosné jsou v podstatě pouze obvodové stěny, poloha vnitřních přiček se dá snadno upravit podle vlastního přání, a to dokonce i dodatečně. Navíc vyjde tento typ střechy také velmi levně.

Celá budova má dokonale vyřešenou tepelnou izolaci. Obvodové zdivo speciálního sendvičového složení, podlahy s vrstvou 100 mm polystyrenu a strop zateplený 300 mm minerální vlny chrání obytný prostor před únikem tepla tak dobře, že za roční vytápění elektrickými přímotopy (a občas krbovou vložkou) utratí náš hostitel neuvěřitelných 6 000 Kč! Provoz rodinného domu, nabízejícího velmi pohodlné a atraktivní bydlení, stojí méně než u středně velkého bytu na sídlišti (tepelné ztráty jsou třikrát menší, než je obvyklé).

**Návrh stavby:** Ing. Marian Groch  
**Realizace:** firma Babor

**Zastavěná plocha:** 155 m<sup>2</sup>

**Cena stavby:** cca. 2,5 miliona Kč



**Půdorys**

## ARCHITEKT RADÍ:

### Sádra? Nebojte se neobvyklého

Tato surovina byla u nás (s výjimkou sádrokartonu) ve stavebnictví dlouho opomíjena. Přírodní sádra má vynikající hygienické vlastnosti - její povrch je antiseptický, reguluje vlhkost a pohlcuje škodliviny z ovzduší. Vytváří v interiéru velmi zdravé prostředí. Sádrové tvárnice jsou lehké, pevné a dají se řezat, případně frézovat podle potřeby. Díky přesné technologii stačí povrch pouze stěrkovat.

Atypická sendvičová konstrukce stěny, kterou navrhl architekt pro tento dům, se skládá ze speciálních dutých vibrolisovaných betonových tvárníc (zdí se dnem vzhůru), větrané vzduchové mezery 20 mm, střední vrstvy minerální vlny o tloušťce 180 mm a vnitřní přírůdky ze sádrových bloků (tl. 80 mm). Toto zvláštní složení obvodové zdi zajišťuje mimořádně vysoký tepelný odpor (v rozmezí od 5,2 až do 5,7 m<sup>2</sup>/K/W), výrazně snižuje náklady na vytápění a vytváří v domě optimální mikroklima. Podmínkou použití této skladby je i správné vyřešení detailů u podlahy, střešní i přiček tak, aby se v těchto místech zamezilo kondenzaci vlhkosti.

Prvořadým kritériem při volbě materiálu obvodových stěn a přiček by měla být jejich hygienická vhodnost, potom až tepelný odpor, cena a další charakteristiky.

