



**VLEVO** Obývací posjídlelnou a kuchy, v jednom. Pracovní ostrůvek, stůl s žic (DECOLAND), svítí LINEA LIGHT, EGO (SVĚTLO A INTERI

**NAHOŘE** Trnavá dř nábýtku wengé je kombinována s lak povrchem, nad pra deskou z přírodních kamene skleněný c LAKOBEL, doplňky z nerezů – moderní kuchyňská linka NĚ (KAREL KOVÁČ CEN

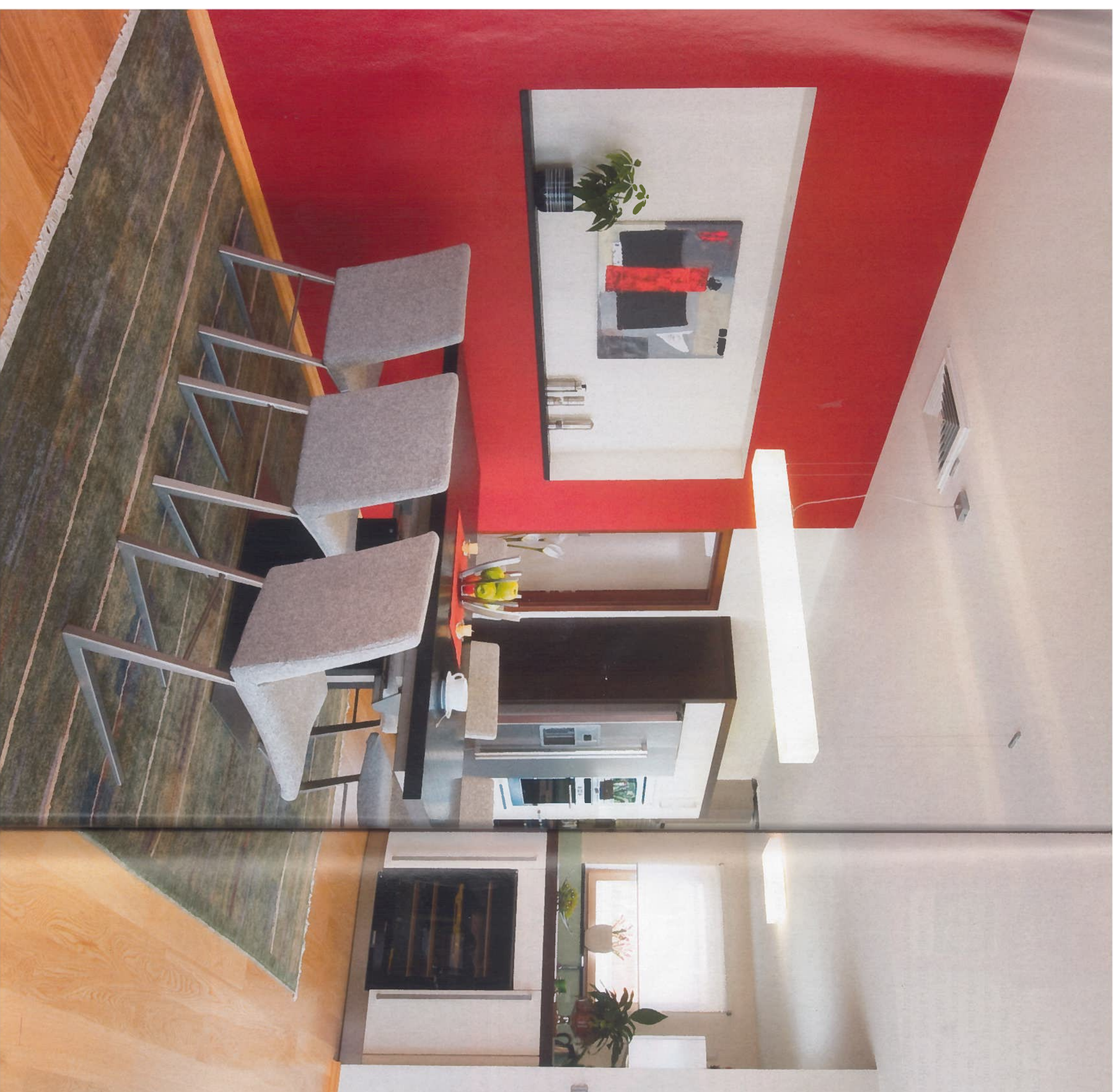
**DOLE** Červená vým (DULUX) je akcentk přírodním tónům materiálů v interiéru a doplnila ji tapeta (ESPRIT HOME) s jidekorém. Barevné í stěn navrhl Kateří Šindelářová (ABSOD

vyšší kategorii A. První zima by měla také potvrdit předpokládané náklady 12–13 tisíc korun na provoz zahrnující vytápění, přípravu teplé vody, větrání, i chlazení.

### Hladký průběh

Hladké uklidňující povrchy omítek a kvallita jejich provedení na fasádě i v interiéru zaujmu na první pohled. Stejně hladce probhala i rychlá výstavba z betonových skořepinových tvárnice zalévaných betonem. Stavební firmé patřící majitelé se podarilo zkrátit lhůtu výstavby na necelé čtyři měsíce s neuvěřitelným počtem tří zaměstnanou. Pečlivého dohledu nad prováděcími pracemi se rád zhostil pán domu ve spolupráci s autorem návrhu. Vyplatilo se to zejména při provádění veškerých stavebních detailů, které u nízkokoenergetických a pasivních domů hrají nemalou roli.

Plochá střecha lehece snížila pořizovací cenu domu, ale bylo nutné pohlídat především kvalitu její izolace. Zdá se, že jediným jáblkem sváru při stavbě byl dřevěný obklad části fasády, jemuž se majitel dlouho bránil, nakonec ovšem musel uznat, že fínská borovice domu opravdu sluší.



>>

